



Impuestos
Internos



Boletín Estadístico
Parque Vehicular
2019

Gerencia de Estudios
Económicos y Tributarios

@DGII    

más información en www.dgii.gov.do

Contenido

1.	Introducción.....	2
2.	Parque Vehicular.....	3
2.1	Evolución del Parque Vehicular	3
2.2	Parque Vehicular por tipo de vehículo	3
2.3	Parque Vehicular según el domicilio fiscal del contribuyente.....	5
2.4	Parque Vehicular por tipo de contribuyente	7
2.5	Parque Vehicular según género.....	7
2.6	Parque Vehicular según género y provincia	9
2.7	Parque Vehicular según la edad del propietario	10
2.8	Cantidad de Vehículos de nuevo ingreso	11
2.9	Vehículos según año de fabricación	12
2.10	Vehículos según origen y marca	13
2.11	Vehículos según color	22
3.	Cantidad de Traspasos de Vehículos.....	26
4.	Recaudación del Parque Vehicular	26

1. Introducción

La Dirección General de Impuestos Internos (DGII) pone a disposición del público el Boletín Estadístico Parque Vehicular de la República Dominicana al 31 de diciembre de 2019. Este boletín contiene las principales estadísticas y transacciones realizadas por los contribuyentes, mostrando la composición del parque vehicular por clase de vehículo, origen, marca, color, año de fabricación, así como por género y edad de los propietarios. Adicionalmente, se muestra el recaudo obtenido por concepto de impuestos de vehículos de motor, así como la participación de cada concepto en el total de la recaudación¹.

Al 31 de diciembre de 2019, el stock de vehículos registrados ascendió a 4,634,876² unidades, registrándose un total de 283,992 vehículos de nuevo ingreso más que en el 2018. Del stock de vehículos, el 55.5% son motocicletas, el 20.6% corresponde a automóviles, el 10.5% son jeeps y el 13.3% restante corresponde a vehículos de carga, autobuses, entre otros. La mayor parte de los vehículos registrados pertenecen al Distrito Nacional, Santo Domingo³ y Santiago de los Caballeros, con una participación de 29.2%, 15.7% y 7.8%, respectivamente.

El 63.8% del parque vehicular pertenece a personas físicas, mientras que el 36.2% restante a personas jurídicas. Si categorizamos por género, observamos que el 77.5% pertenece al género masculino, mientras que el 22.5% al género femenino. En cuanto a la edad del propietario, del total de vehículos registrados a nombre de personas físicas, el 29.1% se concentran en personas cuyo rango de edad esta entre 56 o más años, el 25.1% a personas cuya edad se encuentra entre 36 y 45 años, el 24.8% a los que se encuentran entre 46 y 55 años, el 17.8% a personas que tienen entre 26 y 35 años y el restante 3.1% a los menores de 25 años.

Al categorizar por país de origen, excluyendo las motocicletas, la mayoría de los vehículos que conforman el parque vehicular dominicano son japoneses, representando el 64.2% del stock de vehículos, seguidos por los de origen coreanos con una participación de 11.8%, los estadounidenses con 11.0%, los europeos con 6.8% y los vehículos de otros orígenes representan el 6.2%. En cuanto al año de fabricación, predominan los automóviles con años de fabricación del 2013 hacia atrás, representando el 93.4% del total. Para los jeeps, en cambio, el 91.9% corresponde a jeeps con años de fabricación del 2016 hacia atrás.

Según la preferencia de color, el gris, el blanco y el azul son los más predominantes para el caso de los automóviles, con una participación de 21.5% para los dos primeros y 13.8% para el color azul. En cuanto a los jeeps, los colores más predominantes son el blanco, gris y negro, con participaciones de 25.8%, 19.4% y 16.1%, respectivamente.

¹ Los impuestos de vehículos de motor son los siguientes: Inscripción de Vehículos (Primera Placa); Derecho de Circulación (Marbetes); Traspasos Vehículos de Motor; Cambio/Renovación Placas; Duplicados de Matrículas; Emisiones CO₂.

² Datos con fecha de corte 7 de enero de 2020.

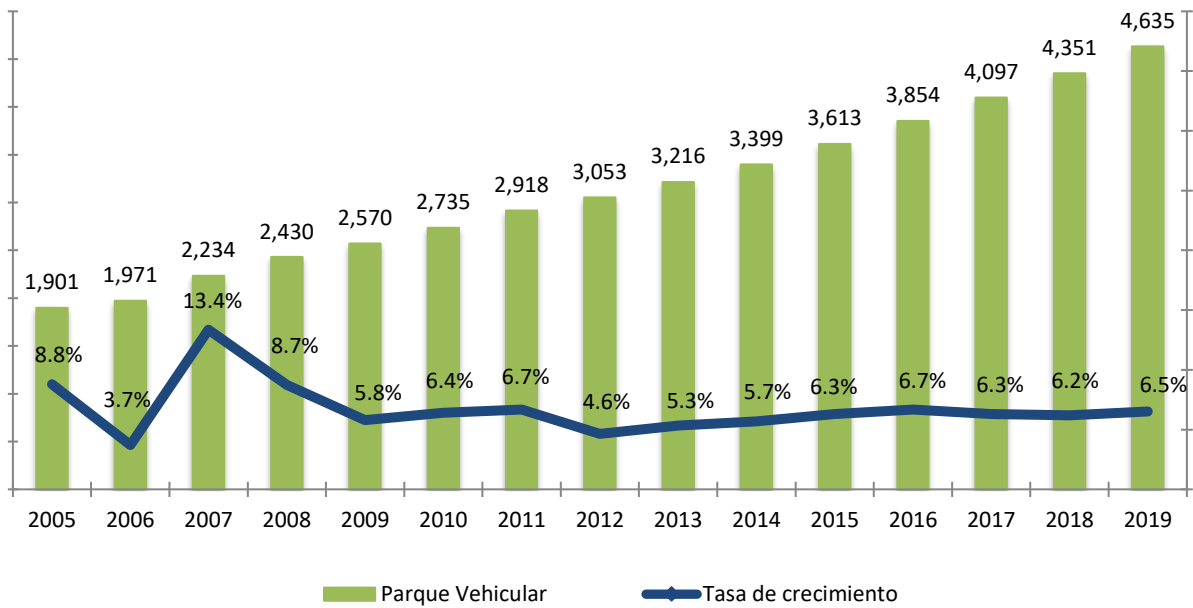
³ Santo Domingo comprende a: Santo Domingo Este, Santo Domingo Norte, Santo Domingo Oeste, Los Alcarrizos, Pedro Brand, Boca Chica y San Antonio de Guerra.

2. Parque Vehicular

2.1 Evolución del Parque Vehicular

El parque vehicular al cierre del año fiscal 2019 ascendió a 4,634,876 unidades, registrando un incremento de 6.5% con respecto al año anterior, equivalente a 283,992 nuevas unidades (ver gráfica 2.1.1).

Gráfica 2.1.1
Evolución del parque vehicular por año
 Años 2005–2019; en miles de unidades



Nota: Cifras generadas al 07 de enero de 2020.

Fuente: Gerencia de Estudios Económicos y Tributarios, DGII.

2.2 Parque Vehicular por tipo de vehículo

Al categorizar el parque vehicular según tipo de vehículos, observamos que las motocicletas presentan un mayor crecimiento en términos absolutos con 174,983 nuevos registros, para un incremento de 7.3% con respecto al año anterior; seguido por los automóviles con un aumento de 47,574 para un crecimiento de 5.2%; luego, les siguen los jeeps con un aumento de 37,239 nuevas unidades para un incremento de 8.3% (ver cuadro 2.2.1).

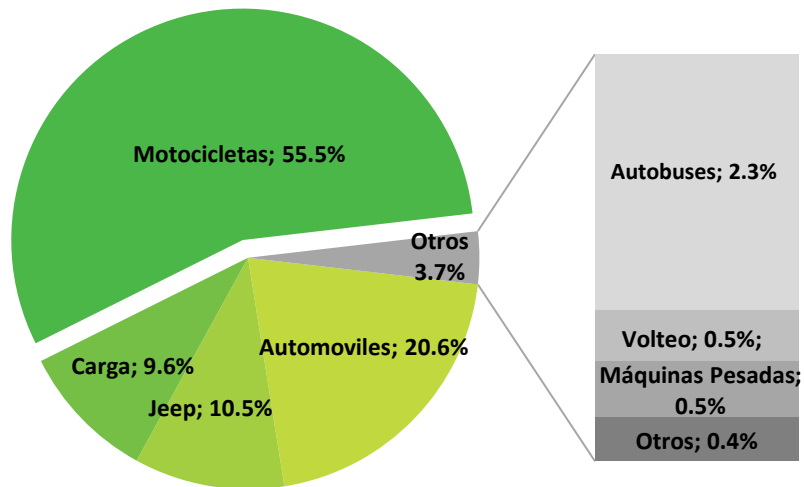
Cuadro 2.2.1
Parque vehicular de la República Dominicana
Según clase de vehículo
 2018 vs 2019; en unidades

Clase	2018	2019	Variación	
			Absoluta	Relativa
Automóviles ^{1/}	909,420	956,994	47,574	5.2%
Autobuses	101,149	107,147	5,998	5.9%
Jeep	449,918	487,157	37,239	8.3%
Carga ^{2/}	431,109	446,833	15,724	3.6%
Motocicletas	2,398,511	2,573,494	174,983	7.3%
Volteo	20,746	21,213	467	2.3%
Máquinas Pesadas	23,013	23,680	667	2.9%
Otros ^{3/}	17,018	18,358	1,340	7.9%
Total	4,350,884	4,634,876	283,992	6.5%

Nota: Cifras generadas al 07 de enero de 2020.
 Incluye únicamente vehículos con placa definitiva (primera placa).
 1/ Incluye Privados, Públicos Urbanos e Interurbanos.
 2/ Incluye Camiones y Camionetas.
 3/ Incluye Remolques, Ambulancias, Montacargas y Fúnebres.
 Fuente: Gerencia de Estudios Económicos y Tributarios, DGII.

De la cantidad total de vehículos de motor registrados a diciembre de 2019, el 55.5% corresponde a motocicletas, el 20.6% a los automóviles, los jeeps con 10.5%, los vehículos de carga con 9.6% y el 13.3% restante se distribuye entre autobuses, máquinas pesadas, volteos y otros (ver gráfica 2.2.1).

Gráfica 2.2.1
Participación porcentual de los vehículos de motor
 Al 31 de diciembre de 2019

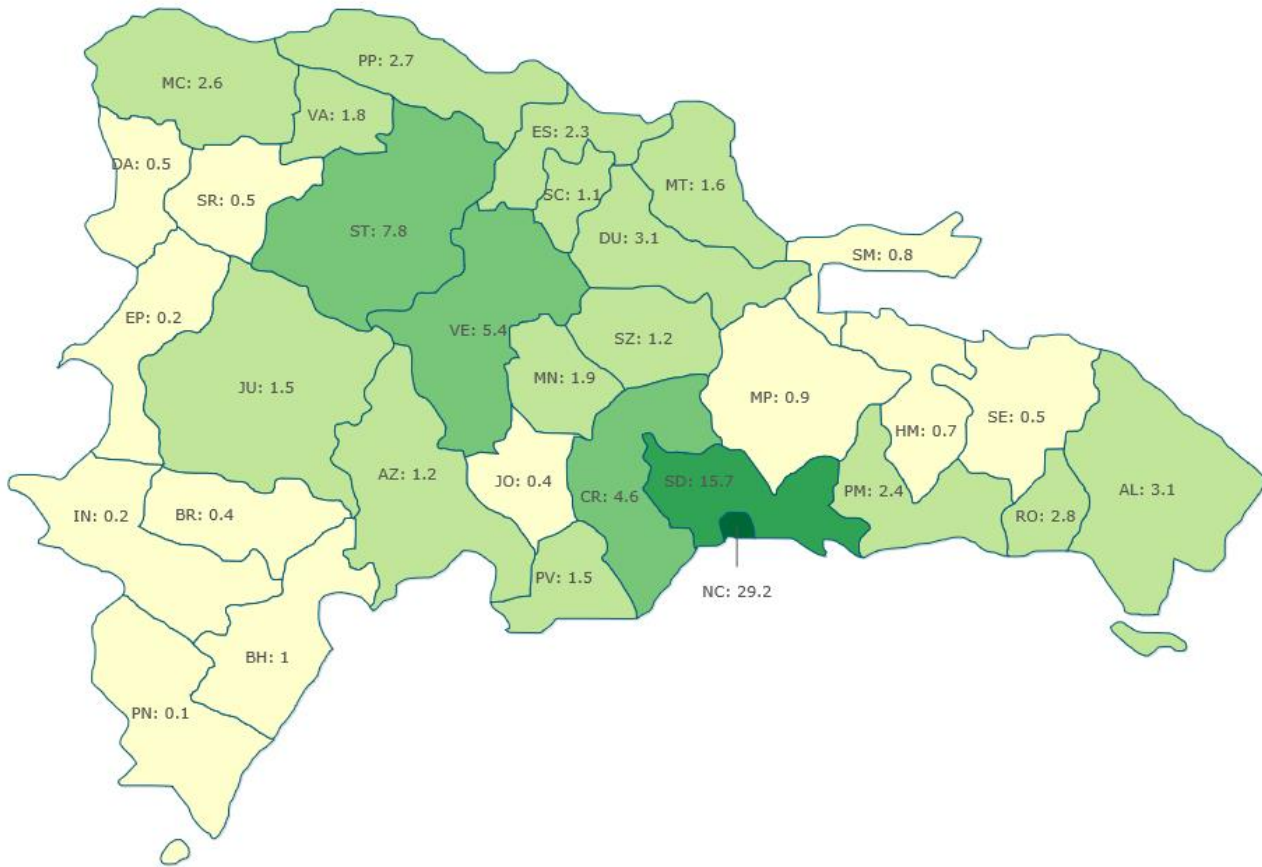


Nota: Cifras generadas al 07 de enero de 2020.
 Fuente: Gerencia de Estudios Económicos y Tributarios, DGII.

2.3 Parque Vehicular según el domicilio fiscal del contribuyente

Al clasificar el parque vehicular por provincia, el 58.1% está distribuido entre el Distrito Nacional, Santo Domingo, Santiago de los Caballeros y La Vega. El restante 41.9% está ubicado en las demás provincias que conforman el territorio nacional (ver mapa 2.3.1).

Mapa 2.3.1
Parque vehicular de la República Dominicana por provincia
 Al 31 de diciembre de 2019; en porcentajes



AZ: Azua	ES: Espaillat	MT: María Trinidad Sánchez	SD: Santo Domingo de Guzmán
AL: La Altagracia	HM: Hermanas Mirabal	NC: Distrito Nacional	SE: El Seibo
BH: Barahona	IN: Independencia	PM: San Pedro de Macorís	SM: Samaná
BR: Bahoruco	JO: San José de Ocoa	PN: Pedernales	SR: Santiago Rodríguez
CR: San Cristóbal	JU: San Juan de la Maguana	PP: Puerto Plata	ST: Santiago de los Caballeros
DA: Dajabón	MC: Monte Cristi	PV: Peravia	SZ: Sánchez Ramírez
DU: Duarte	MN: Monseñor Nouel	RO: La Romana	VA: Valverde
EP: Elías Piña	MP: Monte Plata	SC: Hermanas Mirabal	VE: La Vega

Notas: Cifras generadas al 07 de enero de 2020. Estos datos corresponden al domicilio del dueño del vehículo.

Fuente: Gerencia de Estudios Económicos y Tributarios, DGII.

Del total de automóviles registrados al 2019, el 33.3% pertenece al Distrito Nacional, el 25.5% a Santo Domingo, el 11.6% a Santiago de los Caballeros y el 29.7% restante a las demás provincias. En cuanto a los autobuses, el 31.2% del total está ubicado en el Distrito Nacional, el 25.9% en Santo Domingo, el 7.6% en Santiago de los Caballeros y el restante 33.3% se encuentra distribuido entre las demás provincias.

Con respecto a los jeeps, el 28.3% se encuentra en el Distrito Nacional, el 20.5% en Santo Domingo, el 13.3% en Santiago de los Caballeros y el restante 37.5% se encuentra distribuido entre las demás provincias. En cuanto a las motocicletas, el 27.7% del total están ubicadas en el Distrito Nacional, el 11.3% en Santo Domingo, el 6.7% en La Vega, el 5.4% en Santiago de los Caballeros, el 3.6% en La Altagracia y el 43.4% restante está en las demás provincias (ver cuadro 2.3.1).

Cuadro 2.3.1
Parque vehicular de la República Dominicana
Según provincia y clase de vehículo
 Al 31 de diciembre de 2019; en porcentaje

Provincia	Tipo de Vehículo								Total
	Automóviles	Autobuses	Jeep	Carga	Motocicletas	Volteo	Máquinas Pesadas	Otros	
Azua	0.7%	1.1%	0.8%	1.3%	1.4%	1.5%	0.5%	0.5%	1.2%
Bahoruco	0.3%	0.5%	0.4%	0.3%	0.4%	0.6%	0.1%	0.1%	0.4%
Barahona	0.6%	0.8%	0.8%	0.8%	1.3%	1.0%	0.3%	0.7%	1.0%
Dajabón	0.3%	0.3%	0.5%	0.6%	0.6%	0.5%	0.4%	0.2%	0.5%
Distrito Nacional	33.3%	31.2%	28.6%	33.7%	27.0%	32.2%	46.1%	53.8%	29.2%
Duarte	2.2%	1.9%	2.0%	2.7%	3.6%	2.9%	5.0%	1.2%	3.1%
El Seibo	0.2%	0.3%	0.3%	0.5%	0.7%	0.5%	0.3%	0.1%	0.5%
Eliás Piña	0.2%	0.2%	0.2%	0.2%	0.3%	0.2%	0.2%	0.1%	0.2%
Españillat	1.9%	1.6%	2.5%	2.8%	2.4%	2.1%	0.9%	0.8%	2.3%
Hato Mayor	0.3%	0.5%	0.5%	0.6%	0.9%	0.6%	0.8%	0.3%	0.7%
Hermanas Mirabal	0.8%	0.8%	1.0%	1.0%	1.3%	1.0%	0.9%	0.3%	1.1%
Independencia	0.2%	0.4%	0.2%	0.2%	0.2%	0.4%	0.1%	0.1%	0.2%
La Altagracia	1.8%	4.2%	2.9%	2.6%	3.6%	3.3%	1.7%	1.6%	3.1%
La Romana	1.7%	2.6%	2.0%	1.7%	3.5%	1.8%	1.7%	1.2%	2.8%
La Vega	3.0%	2.5%	3.8%	4.1%	6.7%	4.4%	5.2%	2.0%	5.4%
María Trinidad Sánchez	0.8%	0.7%	0.8%	1.1%	2.0%	1.4%	1.7%	0.3%	1.6%
Monseñor Nouel	1.1%	1.3%	1.5%	1.3%	2.4%	1.8%	1.1%	0.9%	1.9%
Monte Cristi	0.5%	0.4%	0.8%	1.1%	3.9%	0.9%	2.5%	0.6%	2.6%
Monte Plata	0.6%	0.9%	0.8%	0.9%	1.0%	0.9%	0.5%	0.2%	0.9%
Pedernales	0.1%	0.1%	0.1%	0.2%	0.1%	0.2%	0.0%	0.2%	0.1%
Peravia	1.0%	1.5%	1.3%	1.4%	1.7%	2.0%	0.7%	1.2%	1.5%
Puerto Plata	2.1%	2.8%	3.7%	2.6%	2.8%	3.1%	1.2%	1.9%	2.7%
Samaná	0.3%	0.8%	0.7%	0.5%	1.0%	1.6%	0.2%	0.2%	0.8%
San Cristóbal	3.3%	3.6%	3.8%	3.5%	5.3%	4.7%	1.7%	4.3%	4.6%
San José de Ocoa	0.2%	0.2%	0.4%	0.5%	0.5%	0.6%	0.1%	0.1%	0.4%
San Juan	1.2%	1.3%	1.1%	1.3%	1.6%	1.9%	1.9%	0.4%	1.5%
San Pedro de Macorís	1.6%	2.2%	1.9%	1.4%	3.0%	1.2%	1.1%	1.8%	2.4%
Sánchez Ramírez	1.1%	0.7%	0.9%	1.2%	1.3%	0.9%	1.9%	0.3%	1.2%
Santiago de los Caballeros	11.6%	7.6%	13.3%	10.1%	5.4%	10.7%	7.2%	7.3%	7.8%
Santiago Rodríguez	0.3%	0.4%	0.6%	0.8%	0.5%	0.6%	0.3%	0.7%	0.5%
Santo Domingo	25.5%	25.9%	20.5%	17.3%	11.3%	13.3%	12.3%	16.1%	15.7%
Valverde	1.0%	0.8%	1.2%	1.6%	2.3%	1.1%	1.4%	0.5%	1.8%
Total	100.0%	100.0%	100.0%	100.0%	100.0%	100.0%	100.0%	100.0%	100.0%

Notas: Cifras generadas al 07 de enero de 2020. Estos datos corresponden al domicilio fiscal del propietario del vehículo.

Fuente: Gerencia de Estudios Económicos y Tributarios, DGII.

2.4 Parque Vehicular por tipo de contribuyente

De la cantidad de vehículos al 31 de diciembre de 2019, el 63.8% pertenece a personas físicas y el 36.2% a personas jurídicas (ver cuadro 2.4.1).

Cuadro 2.4.1
Parque vehicular de la República Dominicana
Según clase de vehículo y tipo de persona
 Al 31 de diciembre de 2019; en porcentajes

Clase	Tipo de Persona*		Total
	Personas Físicas	Personas Jurídicas	
Automóviles ^{1/}	84.5%	15.5%	100.0%
Autobuses	66.5%	33.5%	100.0%
Jeep	87.5%	12.5%	100.0%
Carga ^{2/}	62.8%	37.2%	100.0%
Motocicletas	53.8%	46.2%	100.0%
Volteo	56.8%	43.2%	100.0%
Máquinas Pesadas	38.6%	61.4%	100.0%
Otros ^{3/}	30.5%	69.5%	100.0%
Total	63.8%	36.2%	100.0%

Nota: Cifras generadas al 07 de enero de 2020.

*Incluye aquellos contribuyentes que ya emitieron/pagaron la primera placa de sus vehículos y, por lo tanto, ya forman parte de la base de datos de la DGII.

1/ Incluye Privados, Públicos Urbanos e Interurbanos.

2/ Incluye Camiones y Camionetas.

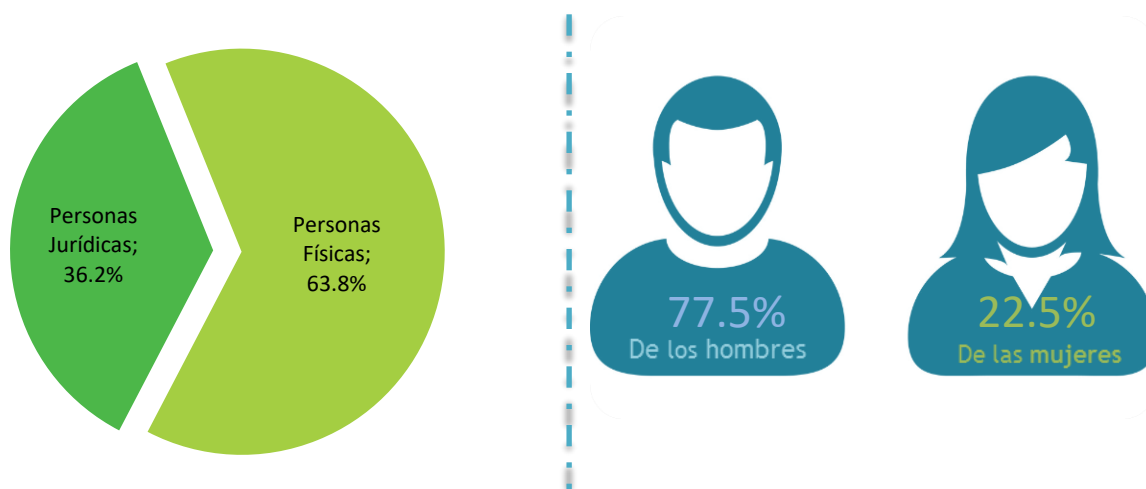
3/ Incluye Remolques, Ambulancias, Montacargas y Fúnebres.

Fuente: Gerencia de Estudios Económicos y Tributarios, DGII.

2.5 Parque Vehicular según género

En cuanto al género de los propietarios de vehículos que son personas físicas, el 77.5% corresponde al género masculino, mientras que el 22.5% corresponde al femenino (ver gráfica 2.5.1).

Gráfica 2.5.1
Participación personas físicas en la cantidad de vehículos según género
 Al 31 de diciembre de 2019; en porcentajes



Nota: Cifras generadas al 07 de enero de 2020.
 Fuente: Gerencia de Estudios Económicos y Tributarios, DGII.

Cuando se procede a analizar la distribución de vehículos por género según clase de vehículo, podemos observar que en el género femenino existe una mayor concentración de jeeps, automóviles y autobuses, cuya participación contemplan el 31.0%, 19.9% y 36.5% respectivamente (ver cuadro 2.5.1).

Cuadro 2.5.1
Proporción de vehículos
Según clase de vehículo y por género
 Al 31 de diciembre de 2019

Clase	Femenino	Masculino	Total
Automóviles ^{1/}	31.0%	69.0%	100.0%
Autobuses	19.9%	80.1%	100.0%
Jeep	36.5%	63.5%	100.0%
Carga ^{2/}	11.9%	88.1%	100.0%
Motocicletas	16.7%	83.3%	100.0%
Volteo	13.5%	86.5%	100.0%
Máquinas Pesadas	10.6%	89.4%	100.0%
Otros ^{3/}	10.8%	89.2%	100.0%
Total	22.5%	77.5%	100.0%

Nota: Cifras generadas al 07 de enero de 2020.
 1/ Incluye Privados, Públicos Urbanos e Interurbanos.
 2/ Incluye Camiones y Camionetas.
 3/ Incluye Remolques, Ambulancias, Montacargas y Fúnebres.
 Fuente: Gerencia de Estudios Económicos y Tributarios, DGII.

2.6 Parque Vehicular según género y provincia

Al categorizar el parque vehicular por provincia y género, se observa que las provincias donde las mujeres poseen mayor participación en la tenencia de vehículos son Distrito Nacional, La Altagracia, Hato Mayor y Peravia con una participación de 29.6, 26.6%, 24.6% y 24.0% respectivamente. En el mismo tenor, el género masculino posee una mayor incidencia en las provincias San José de Ocoa (85.3%), Azua (84.4%), Elías Piña (84.5%), Bahoruco (83.2%) y San Cristóbal (84.3%) (ver cuadro 2.6.1).

Cuadro 2.6.1
Distribución proporcional de vehículos según provincia y género
Al 31 de diciembre de 2019; en porcentajes

Provincia	Género		Total
	Femenino	Masculino	
Azua	15.6%	84.4%	100.0%
Bahoruco	16.8%	83.2%	100.0%
Barahona	18.4%	81.6%	100.0%
Dajabón	22.7%	77.3%	100.0%
Distrito Nacional	29.6%	70.4%	100.0%
Duarte	22.2%	77.8%	100.0%
El Seibo	23.3%	76.7%	100.0%
Elías Piña	15.5%	84.5%	100.0%
Espailat	19.3%	80.7%	100.0%
Hato Mayor	24.6%	75.4%	100.0%
Hermanas Mirabal	19.7%	80.3%	100.0%
Independencia	18.3%	81.7%	100.0%
La Altagracia	26.6%	73.4%	100.0%
La Romana	22.0%	78.0%	100.0%
La Vega	23.9%	76.1%	100.0%
María Trinidad Sánchez	22.8%	77.2%	100.0%
Monseñor Nouel	23.3%	76.7%	100.0%
Monte Cristi	23.1%	76.9%	100.0%
Monte Plata	19.7%	80.3%	100.0%
Pedernales	19.0%	81.0%	100.0%
Peravia	24.0%	76.0%	100.0%
Puerto Plata	20.4%	79.6%	100.0%
Samaná	23.1%	76.9%	100.0%
San Cristóbal	15.7%	84.3%	100.0%
San José de Ocoa	14.7%	85.3%	100.0%
San Juan	20.1%	79.9%	100.0%
San Pedro de Macorís	23.8%	76.2%	100.0%
Sánchez Ramírez	22.5%	77.5%	100.0%
Santiago	20.4%	79.6%	100.0%
Santiago Rodríguez	18.8%	81.2%	100.0%
Santo Domingo	22.2%	77.8%	100.0%
Valverde	19.2%	80.8%	100.0%
Total	22.5%	77.5%	100.0%

Nota: Cifras generadas al 07 de enero de 2020.

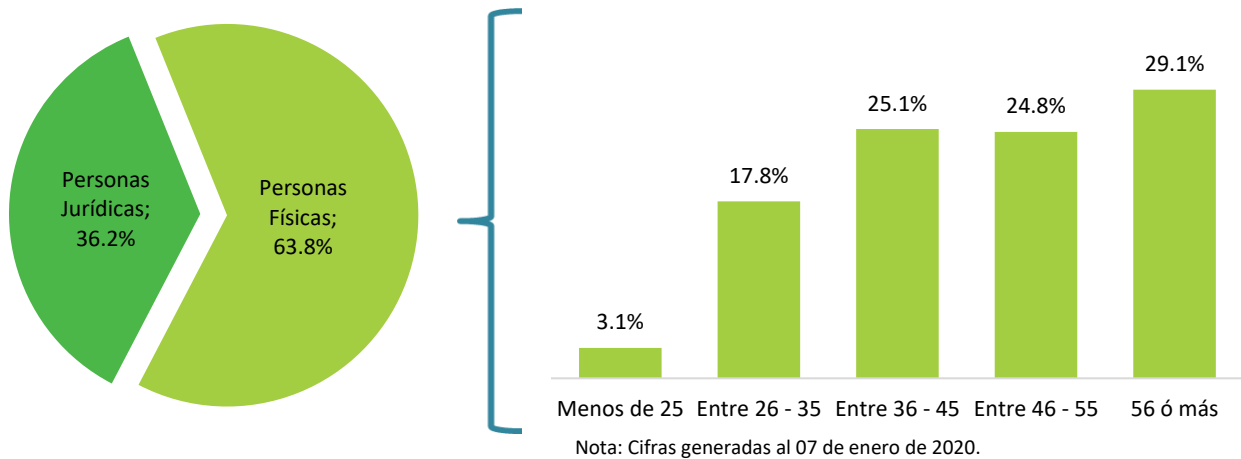
Estos datos corresponden al domicilio del dueño del vehículo.

Fuente: Gerencia de Estudios Económicos y Tributarios, DGII.

2.7 Parque Vehicular según la edad del propietario

La edad de los propietarios es una de las variables categóricas observadas para analizar la composición estructural del parque vehicular dominicano, del total de vehículos registrados a nombre de personas físicas, el 29.1% se concentran en personas cuyo rango de edad esta entre 56 o más años, el 25.1% a personas cuya edad se encuentra entre 36 y 45 años, el 24.8% a los que se encuentran entre 46 y 55 años, el 17.8% a personas que tienen entre 26 y 35 años y el restante 3.1% a los menores de 25 años (ver cuadro 2.7.1).

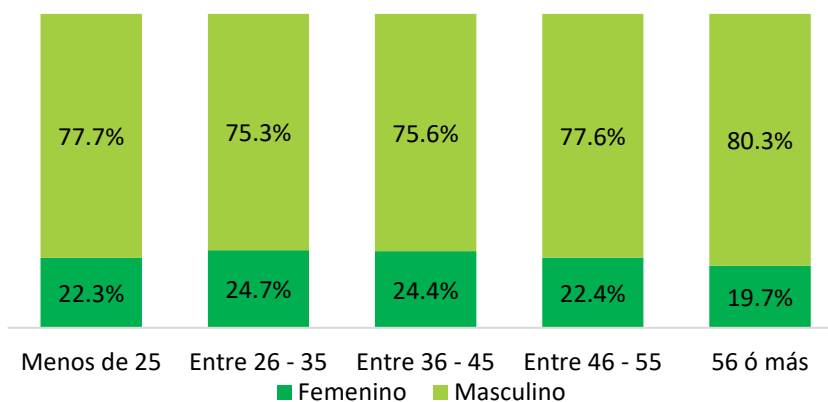
Cuadro 2.7.1
Proporción de vehículos por tipo de persona
Según categorización de edad
 Al 31 de diciembre de 2019; en porcentajes



Fuente: Gerencia de Estudios Económicos y Tributarios, DGII.

Cuando se estudia la distribución de vehículos por género y edad, se aprecia que la mayor incidencia de mujeres se aglomera en el intervalo de 26 y 35 con porcentaje de 24.7%, seguido por los intervalos de 36-45 años y de 36 y 45 años, ambos con porcentajes de 24.1%. En los restantes intervalos de menos de 25 y 56 o más, poseen una participación de 22.3% y 19.7%, respectivamente (ver gráfica 2.7.2).

Gráfica 2.7.2
Participación de los propietarios de vehículos
Según edad y género
 Al 31 de diciembre de 2019; en porcentajes



Nota: Cifras generadas al 07 de enero de 2020.

Fuente: Gerencia de Estudios Económicos y Tributarios, DGII.

2.8 Cantidad de Vehículos de nuevo ingreso

Para el año 2019 se registraron 283,992 vehículos, mientras que en el 2018 se registraron 253,546. El mayor incremento se registró en la categoría de motocicletas, cuyo crecimiento absoluto fue de 15,143 nuevos registros (ver cuadro 2.8.1).

Cuadro 2.8.1
Cantidad de vehículos de nuevo ingreso*
según clase de vehículo
 2018 vs 2019

Clase	2018	2019	Variación	
			Absoluta	Relativa
Motocicletas	159,840	174,983	15,143	9.5%
Automóviles ^{1/}	44,234	47,574	3,340	7.6%
Jeep	30,476	37,239	6,763	22.2%
Carga ^{2/}	12,536	15,724	3,188	25.4%
Autobuses	4,676	5,998	1,322	28.3%
Máquinas Pesadas	759	667	(92)	-12.1%
Otros ^{3/}	572	1,340	768	134.3%
Volteo	453	467	14	3.1%
Total	253,546	283,992	30,446	12.0%

Nota: Cifras generadas al 07 de enero de 2020.

*Nuevo ingreso hace referencia a los vehículos (nuevos y/o usados) a los que se les emitieron la primera placa, ya sea porque hayan sido vendidos por primera vez por los concesionarios o dealers, o porque hayan sido importados por una persona física (natural).

1/ Incluye Privados, Públicos Urbanos e Interurbanos.

2/ Incluye Camiones y Camionetas.

3/ Incluye Remolques, Ambulancias, Montacargas y Fúnebres.

Fuente: Gerencia de Estudios Económicos y Tributarios, DGII.

2.9 Vehículos según año de fabricación

Para el año 2019, el total de vehículos registrados en el parque vehicular de República Dominicana ascendió a 4,634,876. Los vehículos con año de fabricación de 5 años o más representan el 88.7%. Mientras, la cantidad de vehículos correspondientes a menos de 5 años de antigüedad de su año de fabricación, rango de 2016-2020, representa el 11.3% (ver cuadro 2.9.1).

Cuadro 2.9.1
Cantidad de vehículos según año de fabricación
Al 31 de diciembre de 2019; en unidades

Año de Fabricación	Tipo de Vehículo									Participación %
	Motocicletas	Automóviles	Jeeps	Carga	Autobuses	Máquinas Pesadas	Volteo	Otros	Total	
2000 ^{a/}	1,067,156	542,854	92,850	250,655	54,510	13,984	13,360	13,026	2,048,395	44.2%
2001	20,585	25,727	28,669	15,036	3,154	795	738	447	95,151	2.1%
2002	28,036	21,851	29,685	14,901	5,050	748	877	463	101,611	2.2%
2003	25,719	18,389	19,056	11,484	4,116	347	783	328	80,222	1.7%
2004	21,524	10,593	16,787	6,672	1,889	270	78	200	58,013	1.3%
2005	71,912	17,721	20,074	12,467	2,517	630	646	285	126,252	2.7%
2006	147,439	20,713	21,198	15,085	2,795	770	469	347	208,816	4.5%
2007	121,801	23,791	23,913	16,235	2,715	822	1,179	326	190,782	4.1%
2008	94,618	22,912	23,882	11,382	2,671	809	890	329	157,493	3.4%
2009	43,780	23,947	11,814	6,703	1,772	253	268	198	88,735	1.9%
2010	66,626	37,691	18,034	6,637	2,403	440	106	239	132,176	2.9%
2011	62,313	37,466	31,436	10,063	4,770	372	103	316	146,839	3.2%
2012	86,709	43,400	23,606	8,814	4,243	305	82	359	167,518	3.6%
2013	69,874	46,502	28,187	9,263	4,295	485	60	188	158,854	3.4%
2014	107,685	30,999	25,445	6,737	2,478	326	152	166	173,988	3.8%
2015	134,426	14,188	17,680	8,068	2,148	427	172	261	177,370	3.8%
2016	119,239	7,749	15,568	9,261	1,657	524	182	250	154,430	3.3%
2017	109,149	5,431	14,929	8,245	1,308	701	343	241	140,347	3.0%
2018	91,879	3,537	11,434	8,151	1,374	540	425	236	117,576	2.5%
2019	79,505	1,002	9,191	8,479	1,048	132	179	141	99,677	2.2%
2020	3,519	531	3,719	2,495	234	-	121	12	10,631	0.2%
Total	2,573,494	956,994	487,157	446,833	107,147	23,680	21,213	18,358	4,634,876	100.0%

Nota: Cifras generadas al 07 de enero de 2020.

a/ Incluye los vehículos registrados con años de fabricación anteriores al 2000.

Fuente: Gerencia de Estudios Económicos y Tributarios, DGII.

El total de motocicletas registradas ascendió a 2,573,494. El 0.4% corresponde a las del año de fabricación 2020; el 3.1% a las del año 2019; el 55.3% corresponde al período 2001-2018 y el restante 41.5% se concentra en el año 2000 y los anteriores a éste.

En cuanto a los automóviles registrados en el parque vehicular, estos ascendieron a 956,994 de los cuales el 0.06% fueron fabricados en el 2020, 0.10% en el 2019, el 43.1% entre los periodos 2001-2018 y el restante 56.7% se concentra en el año 2000 y los anteriores a éste.

El total de jeeps registrados en el parque vehicular ascendió a 487,157. El 0.4% corresponde a los de año de fabricación 2020; el 1.9% a los de 2019; el 78.3% corresponde a los jeeps cuyo año de fabricación se encuentra en el período 2001-2018 y el restante 19.1% se concentra en el año 2000 y los anteriores a éste.

Los vehículos de carga registrados al 2019 ascendieron a 446,833. Los que corresponden al año de fabricación 2020 representan el 0.3%; el 1.9% a los del año 2019; el 41.4% corresponde al período 2001-2018 y el restante 56.1% concentra el año de fabricación del 2000 y los anteriores a éste.

Por otra parte, el stock de autobuses registrados ascendió a 107,147. El 1.0% corresponde a los del año de fabricación 2019; el 47.9% corresponde al período 2001-2018 y el restante 50.9% se concentra en el año 2000 y los anteriores a éste.

2.10 Vehículos según origen y marca

Para el año 2019, del total de vehículos registrados en el parque vehicular de República Dominicana, el 64.2% es de origen japonés, el 11.8% surcoreano, el 11.0% de origen estadounidense, el 6.8% proviene de Europa y el 6.2% de otro destino, se destaca que se excluyen las motocicletas (ver cuadro 2.10.1).

Cuadro 2.10.1
Cantidad* y proporción de vehículos según origen
Al 31 de diciembre de 2019; en unidades

Origen	Cantidad al 2019*	Participación %
Japón ^{1/}	1,322,725	64.2%
Corea del Sur ^{3/}	244,155	11.8%
Estados Unidos ^{2/}	227,397	11.0%
Europa ^{4/}	139,755	6.8%
Otros ^{5/}	127,350	6.2%
Total	2,061,382	100.0%

*Estas cantidades no incluyen motocicletas.

1/ Toyota, Honda, Nissan, Mazda, Suzuki, entre otros.

2/ Ford, Chevrolet, Jeep, entre otros.

3/ Hyundai, Kia, Ssangyong, entre otros.

4/ Incluye países como Francia (Renault, Peugeot), Italia (Fiat), Alemania (Volkswagen, Mercedes Benz, BMW, Audi, Porsche), entre otros.

5/ Incluye a China, Taiwán, entre otros.

Datos generados al 07 de enero de 2020.

Fuente: Gerencia de Estudios Económicos y Tributarios, DGII.

Enfocándonos en el total de automóviles registrados, el 67.4% es de origen japonés, siendo Toyota y Honda las marcas más destacadas, representando el 32.8% y el 16.3% del total de automóviles, respectivamente. El 14.3% del total de automóviles lo representan los de origen coreano. Dentro de éstos, los más destacados son los Hyundai con una participación de 9.3% y los Kia con un 4.6%. Los automóviles de origen europeo representan el 9.6% del total de automóviles, siendo los más destacados los Volkswagen con una participación de 2.1% y los Mercedes Benz con 1.4%.

El restante 8.7% está compuesto por los automóviles estadounidenses y otros, con una participación de 7.2% y 1.6%, respectivamente (ver cuadros 2.10.2 y 2.10.3).

Cuadro 2.10.2
Cantidad de automóviles por año de fabricación
Según origen y marca
Al 31 de diciembre de 2019; en unidades

Origen/Marca	Año de Fabricación ^{a/}						Total
	2015 ^{b/}	2016	2017	2018	2019	2020	
Subtotal Japoneses	639,429	2,763	1,366	708	170	113	644,549
Toyota	312,670	615	154	178	60	57	313,734
Honda	154,341	1,270	415	128	17	0	156,171
Nissan	55,289	317	29	80	56	0	55,771
Mazda	30,583	89	143	16	1	0	30,832
Mitsubishi	20,114	6	5	1	0	0	20,126
Daihatsu	14,477	0	0	1	0	0	14,478
Subaru	9,151	35	1	1	0	0	9,188
Suzuki	10,691	395	606	291	25	56	12,064
Acura	4,611	2	2	0	0	0	4,615
Lexus	2,376	34	11	12	11	0	2,444
Otros ^{1/}	25,126	-	-	-	-	-	25,126
Subtotal Coreanos	128,663	3,204	2,669	1,894	162	306	136,898
Hyundai	85,518	1,421	1,168	442	162	225	88,936
Kia	39,466	1,783	1,501	1,452	0	81	44,283
Otros ^{2/}	3,679	-	-	-	-	-	3,679
Subtotal Europeos	89,280	1,093	846	548	388	40	92,195
Volkswagen	20,386	61	76	18	29	0	20,570
Mercedes Benz	12,997	225	202	110	121	2	13,657
Peugeot	10,547	149	91	58	8	4	10,857
Skoda	8,163	-	-	-	-	-	8,163
BMW	7,928	44	74	31	40	15	8,132
Fiat	5,963	27	33	15	19	2	6,059
Renault	5,550	87	53	30	6	2	5,728
Audi	2,472	258	91	97	32	0	2,950
Jaguar	757	1	1	0	0	0	759
Porsche	831	19	73	43	12	2	980
Otros ^{3/}	13,686	222	152	146	121	13	14,340
Subtotal Estadounidenses	67,324	502	393	148	71	22	68,460
Chevrolet	31,716	247	233	119	46	22	32,383
Ford	17,878	238	157	23	20	0	18,316
Dodge	4,761	13	2	4	4	0	4,784
Chrysler	2,284	-	-	-	-	-	2,284
Otros ^{4/}	10,685	4	1	2	1	0	10,693
Otros	14,048	187	157	239	211	50	14,892
Totales	938,744	7,749	5,431	3,537	1,002	531	956,994

Nota: Cifras generadas al 07 de enero de 2020.

a/ Incluye únicamente automóviles con placa definitiva (primera placa).

b/ Incluye automóviles con años de fabricación anteriores al 2015.

1/ Incluye: Datsun, Hino, Isuzu y Komatsu.

2/ Incluye: Daewoo, Pony y SsangYong.

3/ Incluye: Alfa Romeo, Aston Martin, Austin, Rover, Bentley, Citroen, Ferrari, Lada, Lamborghini, Lancia, Land Rover, Lotus, Mini Cooper, Rolls Royce, Saab, Seat, Volvo y otros.

4/ Incluye: Cadillac, Jeep, Lincoln, Mercury, Pontiac y Scion.

Fuente: Gerencia de Estudios Económicos y Tributarios, DGII.

Cuadro 2.10.3
Proporción de automóviles por año de fabricación
Según origen y marca
 Al 31 de diciembre de 2019; en porcentajes

Origen/Marca	Año de Fabricación ^{a/}						Total
	2015 ^{b/}	2016	2017	2018	2019	2020	
Subtotal Japoneses	68.1%	35.7%	25.2%	20.0%	17.0%	21.3%	67.4%
Toyota	33.3%	7.9%	2.8%	5.0%	6.0%	10.7%	32.8%
Honda	16.4%	16.4%	7.6%	3.6%	1.7%	0.0%	16.3%
Nissan	5.9%	4.1%	0.5%	2.3%	5.6%	0.0%	5.8%
Mazda	3.3%	1.1%	2.6%	0.5%	0.1%	0.0%	3.2%
Mitsubishi	2.1%	0.1%	0.1%	0.0%	0.0%	0.0%	2.1%
Daihatsu	1.5%	0.0%	0.0%	0.0%	0.0%	0.0%	1.5%
Subaru	1.0%	0.5%	0.0%	0.0%	0.0%	0.0%	1.0%
Suzuki	1.1%	5.1%	11.2%	8.2%	2.5%	10.5%	1.3%
Acura	0.5%	0.0%	0.0%	0.0%	0.0%	0.0%	0.5%
Lexus	0.3%	0.4%	0.2%	0.3%	1.1%	0.0%	0.3%
Otros ^{1/}	2.7%	0.0%	0.0%	0.0%	0.0%	0.0%	2.6%
Subtotal Coreanos	13.7%	41.3%	49.1%	53.5%	16.2%	57.6%	14.3%
Hyundai	9.1%	18.3%	21.5%	12.5%	16.2%	42.4%	9.3%
Kia	4.2%	23.0%	27.6%	41.1%	0.0%	0.0%	4.6%
Otros ^{2/}	0.4%	0.0%	0.0%	0.0%	0.0%	0.0%	0.4%
Subtotal Europeos	9.5%	14.1%	15.6%	15.5%	38.7%	7.5%	9.6%
Volkswagen	2.2%	0.8%	1.4%	0.5%	2.9%	0.0%	2.1%
Mercedes Benz	1.4%	2.9%	3.7%	3.1%	12.1%	0.4%	1.4%
Peugeot	1.1%	1.9%	1.7%	1.6%	0.8%	0.0%	1.1%
Skoda	0.9%	0.0%	0.0%	0.0%	0.0%	0.0%	0.9%
BMW	0.8%	0.6%	1.4%	0.9%	4.0%	2.8%	0.8%
Fiat	0.6%	0.3%	0.6%	0.4%	1.9%	0.0%	0.6%
Renault	0.6%	1.1%	1.0%	0.8%	0.6%	0.4%	0.6%
Audi	0.3%	3.3%	1.7%	2.7%	3.2%	0.0%	0.3%
Jaguar	0.1%	0.0%	0.0%	0.0%	0.0%	0.0%	0.1%
Porsche	0.1%	0.2%	1.3%	1.2%	1.2%	0.0%	0.1%
Otros ^{3/}	1.5%	2.9%	2.8%	4.1%	12.1%	2.4%	1.5%
Subtotal Estadounidenses	7.2%	6.5%	7.2%	4.2%	7.1%	4.1%	7.2%
Chevrolet	3.4%	3.2%	4.3%	3.4%	4.6%	4.1%	3.4%
Ford	1.9%	3.1%	2.9%	0.7%	2.0%	0.0%	1.9%
Dodge	0.5%	0.2%	0.0%	0.1%	0.4%	0.0%	0.5%
Chrysler	0.2%	0.0%	0.0%	0.0%	0.0%	0.0%	0.2%
Otros ^{4/}	1.1%	0.1%	0.0%	0.1%	0.1%	0.0%	1.1%
Otros	1.5%	2.4%	2.9%	6.8%	21.1%	9.4%	1.6%
Totales	100%	100%	100%	100%	100%	100%	100%

Nota: Cifras generadas al 07 de enero de 2020.

a/ Incluye únicamente automóviles con placa definitiva (primera placa).

b/ Incluye automóviles con años de fabricación anteriores al 2015.

1/ Incluye: Datsun, Hino, Isuzu y Komatsu.

2/ Incluye: Daewoo, Pony y SsangYong.

3/ Incluye: Alfa Romeo, Aston Martin, Austin, Rover, Bentley, Citroen, Ferrari, Lada, Lamborghini, Lancia, Land Rover, Lotus, Mini Cooper, Rolls Royce, Saab, Seat, Volvo y otros.

4/ Incluye: Cadillac, Jeep, Lincoln, Mercury, Pontiac y Scion.

Fuente: Gerencia de Estudios Económicos y Tributarios, DGII.

Para el año 2019, del total de autobuses registrados en el parque vehicular de República Dominicana, el 58.4% es de origen japonés, siendo más destacados los de la marca Toyota y Daihatsu, representando del total de autobuses el 24.4% y el 12.5%, respectivamente. El 13.3% del total lo representan los autobuses estadounidenses; dentro de éstos, los más destacados son los Dodge, con una participación en el total de 5.0%, y los Ford con 3.6%. El restante 28.3%

está compuesto por los coreanos, europeos y otros, con una participación de 13.5%, 4.3% y 10.5%, respectivamente (ver cuadros 2.10.4 y 2.10.5).

Cuadro 2.10.4
Cantidad de autobuses por año de fabricación
Según origen y marca
 Al 31 de diciembre de 2019; en unidades

Origen/Marca	Año de Fabricación ^{a/}						Total
	2015 ^{b/}	2016	2017	2018	2019	2020	
Subtotal Japoneses	60,203	651	515	628	462	110	62,569
Toyota	24,353	484	388	517	300	110	26,152
Daihatsu	13,404	5	1	0	0	0	13,410
Nissan	9,650	135	94	84	152	0	10,115
Mitsubishi	7,237	1	0	0	0	0	7,238
Honda	3,345	16	2	27	10	0	3,400
Otros ^{1/}	2,214	10	30	-	-	-	2,254
Subtotal Estadounidenses	14,119	39	30	40	21		14,249
Dodge	5,345	10	1	0	0	0	5,356
Ford	3,861	9	3	4	1	0	3,878
Chevrolet	3,161	16	24	34	19	0	3,254
Chrysler	1,088	4	2	2	1	0	1,097
Otros ^{2/}	664	0					664
Subtotal Coreanos	13,505	231	244	310	180	31	14,501
Hyundai	10,154	223	240	309	180	31	10,495
Kia	2,422	7	3	0	0	0	2,364
Otros ^{3/}	929	1	1	1	-	-	890
Subtotal Europeos	4,174	177	104	54	99	18	4,626
Volkswagen	1,454	8	5	0	0	0	1,467
Mercedes Benz	1,724	119	11	13	1	0	1,868
Otros ^{4/}	996	50	88	41	98	18	1,291
Otros	9,525	559	415	342	286	75	11,202
Totales	101,526	1657	1308	1374	1048	234	107,147

Nota: Cifras generadas al 07 de enero de 2020.

a/ Incluye únicamente autobuses con placa definitiva (primera placa).

b/ Incluye autobuses con años de fabricación anteriores al 2015.

1/ Incluye: Mazda, Subaru, Suzuki, Acura, Datsun, Isuzu y otros.

2/ Incluye: Cadillac, Jeep, Lincoln, Mercury, Pontiac y Scion.

3/ Incluye: Daewoo y SsangYong.

4/ Incluye: Fiat, Peugeot, Renault, Land Rover, Seat y otros.

Fuente: Gerencia de Estudios Económicos y Tributarios, DGII.

Cuadro 2.10.5
Proporción de autobuses por año de fabricación
Según origen y marca
 Al 31 de diciembre de 2019; en porcentajes

Origen/Marca	Año de Fabricación ^{a/}						Total
	2015 ^{b/}	2016	2017	2018	2019	2020	
Subtotal Japoneses	59.3%	39.3%	39.4%	45.7%	44.1%	47.0%	58.4%
Toyota	24.0%	29.2%	29.7%	37.6%	28.6%	47.0%	24.4%
Daihatsu	13.2%	0.3%	0.1%	0.0%	0.0%	0.0%	12.5%
Nissan	9.5%	8.1%	7.2%	6.1%	14.5%	0.0%	9.4%
Mitsubishi	7.1%	0.1%	0.0%	0.0%	0.0%	0.0%	6.8%
Honda	3.3%	1.0%	0.2%	2.0%	1.0%	0.0%	3.2%
Otros ^{1/}	2.2%	0.6%	2.3%	0.0%	0.0%	0.0%	2.1%
Subtotal Estadounidenses	13.9%	2.4%	2.3%	2.9%	2.0%	0.0%	13.3%
Dodge	5.3%	0.6%	0.1%	0.0%	0.0%	0.0%	5.0%
Ford	3.8%	0.5%	0.2%	0.3%	0.1%	0.0%	3.6%
Chevrolet	3.1%	1.0%	1.8%	2.5%	1.8%	0.0%	3.0%
Chrysler	1.1%	0.2%	0.2%	0.1%	0.1%	0.0%	1.0%
Otros ^{2/}	0.7%	0.0%	0.0%	0.0%	0.0%	0.0%	0.6%
Subtotal Coreanos	13.3%	13.9%	18.7%	22.6%	17.2%	13.2%	13.5%
Hyundai	10.0%	13.5%	18.3%	22.5%	17.2%	13.2%	9.8%
Kia	2.4%	0.4%	0.2%	0.0%	0.0%	0.0%	2.2%
Otros ^{3/}	0.9%	0.1%	0.1%	0.1%	0.0%	0.0%	0.8%
Subtotal Europeos	4.1%	10.7%	8.0%	3.9%	9.4%	7.7%	4.3%
Volkswagen	1.4%	0.5%	0.4%	0.0%	0.0%	0.0%	1.4%
Mercedes Benz	1.7%	7.2%	0.8%	0.9%	0.1%	0.0%	1.7%
Otros ^{4/}	1.0%	3.0%	6.7%	3.0%	9.4%	7.7%	1.2%
Otros	9.4%	33.7%	31.7%	24.9%	27.3%	32.1%	10.5%
Totales	100%	100%	100%	100%	100%	100%	100%

Nota: Cifras generadas al 07 de enero de 2020.

a/ Incluye únicamente autobuses con placa definitiva (primera placa).

b/ Incluye autobuses con años de fabricación anteriores al 2015.

1/ Incluye: Mazda, Subaru y Suzuki, Acura, Datsun, Isuzu y otros.

2/ Incluye: Cadillac, Jeep, Lincoln, Mercury, Pontiac y Scion.

3/ Incluye: Daewoo y SsangYong.

4/ Incluye: Fiat, Peugeot, Renault, Land Rover, Seat y otros.

Fuente: Gerencia de Estudios Económicos y Tributarios, DGII.

Del total de jeeps registrados en el parque vehicular en el año 2019, el 58.8% es de origen japonés, siendo más destacadas las marcas Toyota y Honda, representando dentro del total de jeeps el 19.6% y el 11.6%, respectivamente. El 19.8% del total lo representan los jeeps estadounidenses; dentro de éstos, los más destacados son los Ford con una participación del total de 9.9% y los Jeep, con 4.4%. El restante 21.4% está compuesto por los jeeps *coreanos*, *europesos* y *otros*, con una participación de 15.2%, 4.7% y 1.5%, respectivamente (ver cuadros 2.10.6 y 2.10.7).

Cuadro 2.10.6
Cantidad de jeeps por año de fabricación
Según origen y marca
 Al 31 de diciembre de 2019; en unidades

Origen/Marca	Año de Fabricación ^{a/}						Total
	2015 ^{b/}	2016	2017	2018	2019	2020	
Subtotal Japanesees	262,366	6,563	6,578	5,047	4,018	1,782	286,354
Toyota	85,860	2,366	2,279	1,790	1,971	1,073	95,339
Honda	52,005	1,426	981	1,305	740	-	56,457
Mitsubishi	52,680	82	118	27	58	-	52,965
Nissan	22,986	974	890	941	368	208	26,367
Suzuki	22,548	716	978	328	181	166	24,917
Lexus	5,863	530	469	297	352	92	7,603
Daihatsu	6,608	-	-	-	-	-	6,608
Mazda	4,988	340	659	333	277	238	6,835
Acura	1,251	11	4	2	-	1	1,269
Subaru	516	61	200	24	51	-	852
Otros ^{1/}	7,061	57	-	-	20	4	7,142
Subtotal Estadounidenses	88,717	2,828	2,452	1,460	911	94	96,462
Ford	45,541	1,384	1,169	290	59	-	48,443
Jeep	19,667	622	510	374	138	1	21,312
Chevrolet	17,692	736	689	758	662	93	20,630
Dodge	1,681	30	24	14	4	-	1,753
Otros ^{2/}	4,136	56	60	24	48	-	4,324
Subtotal Coreanos	58,278	4,302	4,463	3,083	2,593	1,357	74,076
Hyundai	35,853	3,398	3,050	2,074	2,009	921	47,305
Kia	20,436	888	1,413	1,009	571	385	24,702
Otros ^{3/}	1,989	16	-	-	13	51	2,069
Subtotal Europeos	16,720	1,741	1,144	1,571	1,391	399	22,966
Mercedes Benz	3,471	442	434	447	235	17	5,046
BMW	3,893	120	159	41	173	133	4,519
Porsche	1,284	157	132	59	131	-	1,763
Volkswagen	1,467	198	13	2	38	-	1,718
Audi	940	240	95	173	87	-	1,535
Otros ^{4/}	5,665	584	311	849	727	249	8,385
Otros	6,235	134	292	273	278	87	7,299
Totales	432,316	15,568	14,929	11,434	9,191	3,719	487,157

Nota: Cifras generadas al 07 de enero de 2020.

a/ Incluye únicamente jeeps con placa definitiva (primera placa).

b/ Incluye jeeps con años de fabricación anteriores al 2015.

1/ Incluye: Datsun, Isuzu y Zinger.

2/ Incluye: Cadillac, Jeep, Lincoln, Mercury, Pontiac y Scion.

3/ Incluye: Daewoo y Pony.

4/ Incluye: Volvo, Opel, Rover, Fiat y Renault.

Fuente: Gerencia de Estudios Económicos y Tributarios, DGII.

Cuadro 2.10.7
Proporción de jeeps por año de fabricación
Según origen y marca
 Al 31 de diciembre de 2019; en porcentajes

Origen/Marca	Año de Fabricación ^{a/}						Total
	2015 ^{b/}	2016	2017	2018	2019	2020	
Subtotal Japoneses	60.7%	42.2%	44.1%	44.1%	43.7%	47.9%	58.8%
Toyota	19.9%	15.2%	15.3%	15.7%	21.4%	28.9%	19.6%
Honda	12.0%	9.2%	6.6%	11.4%	8.1%	0.0%	11.6%
Mitsubishi	12.2%	0.5%	0.8%	0.2%	0.6%	0.0%	10.9%
Nissan	5.3%	6.3%	6.0%	8.2%	4.0%	5.6%	5.4%
Suzuki	5.2%	4.6%	6.6%	2.9%	2.0%	4.5%	5.1%
Lexus	1.4%	3.4%	3.1%	2.6%	3.8%	2.5%	1.6%
Daihatsu	1.5%	0.0%	0.0%	0.0%	0.0%	0.0%	1.4%
Mazda	1.2%	2.2%	4.4%	2.9%	3.0%	6.4%	1.4%
Acura	0.3%	0.1%	0.0%	0.0%	0.0%	0.0%	0.3%
Subaru	0.1%	0.4%	1.3%	0.2%	0.6%	0.0%	0.2%
Otros ^{1/}	1.6%	0.4%	0.0%	0.0%	0.2%	0.1%	1.5%
Subtotal Estadounidenses	20.5%	18.2%	16.4%	12.8%	9.9%	2.5%	19.8%
Ford	10.5%	8.9%	7.8%	2.5%	0.6%	0.0%	9.9%
Jeep	4.5%	4.0%	3.4%	3.3%	1.5%	0.0%	4.4%
Chevrolet	4.1%	4.7%	4.6%	6.6%	7.2%	2.5%	4.2%
Dodge	0.4%	0.2%	0.2%	0.1%	0.0%	0.0%	0.4%
Otros ^{2/}	1.0%	0.4%	0.4%	0.2%	0.5%	0.0%	0.9%
Subtotal Coreanos	13.5%	27.6%	29.9%	27.0%	28.2%	36.5%	15.2%
Hyundai	8.3%	21.8%	20.4%	18.1%	21.9%	24.8%	9.7%
Kia	4.7%	5.7%	9.5%	8.8%	6.2%	10.4%	5.1%
Otros ^{3/}	0.5%	0.1%	0.0%	0.0%	0.1%	1.4%	0.4%
Subtotal Europeos	3.9%	11.2%	7.7%	13.7%	15.1%	10.7%	4.7%
Mercedes Benz	0.8%	2.8%	2.9%	3.9%	2.6%	0.5%	1.0%
BMW	0.9%	0.8%	1.1%	0.4%	1.9%	3.6%	0.9%
Porsche	0.3%	1.0%	0.9%	0.5%	1.4%	0.0%	0.4%
Volkswagen	0.3%	1.3%	0.1%	0.0%	0.4%	0.0%	0.4%
Audi	0.2%	1.5%	0.6%	1.5%	0.9%	0.0%	0.3%
Otros ^{4/}	1.3%	3.8%	2.1%	7.4%	7.9%	6.7%	1.7%
Otros	1.4%	0.9%	2.0%	2.4%	3.0%	2.3%	1.5%
Totales	100%	100%	100%	100%	100%	100%	100%

Nota: Cifras generadas al 07 de enero de 2020.

a/ Incluye únicamente jeeps con placa definitiva (primera placa).

b/ Incluye jeeps con años de fabricación anteriores al 2015.

1/ Incluye: Datsun, Isuzu y Zinger.

2/ Incluye: Cadillac, Jeep, Lincoln, Mercury, Pontiac y Scion.

3/ Incluye: Daewoo y Pony.

4/ Incluye: Volvo, Opel, Rover, Fiat y Renault.

Fuente: Gerencia de Estudios Económicos y Tributarios, DGII.

Finalmente, del total de vehículos de carga registrados en el parque vehicular en el 2019, el 70.8% son de origen japonés, siendo las más destacadas las marcas Toyota y Daihatsu, representando del total de vehículos de carga el 24.1% y 13.3%, respectivamente. El 8.9% del total lo representan los vehículos de carga estadounidenses; dentro de éstos, los más destacados son los Ford con una participación de 4.8% y los Chevrolet con 3.6%. El restante 20.4% está compuesto por los vehículos de carga europeos, coreanos y otros, con una participación de 4.1%, 3.9% y 12.4%, respectivamente (ver cuadros 2.10.8 y 2.10.9).

Cuadro 2.10.8
Cantidad de vehículos de carga por año de fabricación
Según origen y marca
 Al 31 de diciembre de 2019; en unidades

Origen/Marca	Año de Fabricación ^{a/}						Total
	2015 ^{b/}	2016	2017	2018	2019	2020	
Subtotal Japoneses	293,947	6,027	4,645	4,707	5,036	1,797	316,159
Toyota	100,711	1,972	1,250	1,903	1,300	528	107,664
Daihatsu	59,347	1	1	-	-	-	59,349
Nissan	45,061	1,371	1,722	1,076	1,529	835	51,594
Mitsubishi	23,384	650	2	16	290	18	24,360
Mazda	13,453	177	135	137	155	2	14,059
Honda	4,042	4	29	7	5	-	4,087
Suzuki	1,639	209	175	318	239	-	2,580
Subaru	574	1	-	-	-	-	575
Otros ^{1/}	45,736	1,642	1,331	1,250	1,518	414	51,891
Subtotal Estadounidenses	36,664	688	665	545	894	134	39,590
Ford	20,625	259	211	85	97	8	21,285
Chevrolet	13,718	427	454	460	797	126	15,982
Dodge	1,907	2	-	-	-	-	1,909
Otros ^{2/}	414	-	-	-	-	-	414
Subtotal Coreanos	13,873	958	680	1,110	667	140	17,428
Hyundai	8,472	506	541	641	191	61	10,412
Kia	3,602	449	139	469	476	79	5,214
Otros ^{3/}	1,799	3	-	-	-	-	1,802
Subtotal Europeos	16,753	447	432	394	221	95	18,342
Fiat	4,311	73	100	11	16	-	4,511
Peugeot	3,199	91	88	95	66	47	3,586
Renault	1,619	67	125	35	50	35	1,931
Mercedes Benz	1,320	3	21	33	13	1	1,391
Skoda	1,164	-	-	-	-	-	1,164
Volkswagen	1,546	86	10	160	46	-	1,848
Otros ^{4/}	3,594	127	88	60	30	12	3,911
Otros	48,965	1,141	1,823	1,395	1,661	329	55,314
Totales	410,202	9,261	8,245	8,151	8,479	2,495	446,833

Nota: Cifras generadas al 07 de enero de 2020.

a/ Incluye únicamente vehículos de carga con placa definitiva (primera placa).

b/ Incluye vehículos de carga con años de fabricación anteriores al 2015.

1/ Incluye: Datsun, Hino, Isuzu y Komatsu.

2/ Incluye: Jeep, Caterpillar, Mercury, Pontiac, entre otros.

3/ Incluye: Opel, Citroen, Land Rover y Seat.

4/ Incluye: Daewoo, SsangYong y Pony.

Fuente: Gerencia de Estudios Económicos y Tributarios, DGII.

Cuadro 2.10.9
Proporción de vehículos de carga por año de fabricación
Según origen y marca
 Al 31 de diciembre de 2019; en porcentajes

Origen/Marca	Año de Fabricación ^{a/}						Total
	2015b/	2016	2017	2018	2019	2020	
Subtotal Japanesees	71.7%	65.1%	56.3%	57.7%	59.4%	72.0%	70.8%
Toyota	24.6%	21.3%	15.2%	23.3%	15.3%	21.2%	24.1%
Daihatsu	14.5%	0.0%	0.0%	0.0%	0.0%	0.0%	13.3%
Nissan	11.0%	14.8%	20.9%	13.2%	18.0%	33.5%	11.5%
Mitsubishi	5.7%	7.0%	0.0%	0.2%	3.4%	0.7%	5.5%
Mazda	3.3%	1.9%	1.6%	1.7%	1.8%	0.1%	3.1%
Honda	1.0%	0.0%	0.0%	0.0%	0.0%	0.0%	0.0%
Suzuki	0.4%	2.3%	2.1%	3.9%	2.8%	0.0%	0.6%
Subaru	0.1%	0.0%	0.0%	0.0%	0.0%	0.0%	0.1%
Otros ^{1/}	11.1%	17.7%	16.1%	15.3%	17.9%	16.6%	11.6%
Subtotal Estadounidenses	8.9%	7.4%	8.1%	6.7%	10.5%	5.4%	8.9%
Ford	5.0%	2.8%	2.6%	1.0%	1.1%	0.3%	4.8%
Chevrolet	3.3%	4.6%	5.5%	5.6%	9.4%	5.1%	3.6%
Dodge	0.5%	0.0%	0.0%	0.0%	0.0%	0.0%	0.4%
Otros ^{2/}	0.1%	0.0%	0.0%	0.0%	0.0%	0.0%	0.1%
Subtotal Coreanos	3.4%	10.3%	8.2%	13.6%	7.9%	5.6%	3.9%
Hyundai	2.1%	5.5%	6.6%	7.9%	2.3%	2.4%	2.3%
Kia	0.9%	4.8%	1.7%	5.8%	5.6%	3.2%	1.2%
Otros ^{4/}	0.4%	0.0%	0.0%	0.0%	0.0%	0.0%	0.4%
Subtotal Europeos	4.1%	4.8%	5.2%	4.8%	2.6%	3.8%	4.1%
Fiat	1.1%	0.8%	1.2%	0.1%	0.2%	0.0%	1.0%
Peugeot	0.8%	1.0%	1.1%	1.2%	0.8%	1.9%	0.8%
Renault	0.4%	0.7%	1.5%	0.4%	0.6%	1.4%	0.4%
Mercedes Benz	0.3%	0.0%	0.3%	0.4%	0.2%	0.0%	0.3%
Skoda	0.3%	0.0%	0.0%	0.0%	0.0%	0.0%	0.3%
Volkswagen	0.4%	0.9%	0.1%	2.0%	0.5%	0.0%	0.4%
Otros	11.9%	12.3%	22.1%	17.1%	19.6%	13.2%	12.4%
Totales	100%	100%	100%	100%	100%	100%	100%

Nota: Cifras generadas al 07 de enero de 2020.

a/ Incluye únicamente vehículos de carga con placa definitiva (primera placa).

b/ Incluye vehículos de carga con años de fabricación anteriores al 2013.

1/ Incluye: Datsun, Hino, Isuzu y Komatsu

2/ Incluye: Jeep, Caterpillar, Mercury, Pontiac, entre otros.

3/ Incluye: Opel, Citroen, Land Rover y Seat.

4/ Incluye: Daewoo y SsangYong.

Fuente: Gerencia de Estudios Económicos y Tributarios, DGII.

2.11 Vehículos según color

El total de automóviles registrados en el parque vehicular se distribuye según los siguientes colores: el 21.5% es de color gris y color blanco; 13.8% azul; 13.1% rojo y el restante 30.0% se concentra en colores como negro, verde, dorado, marrón, plateado, naranja, amarillo, entre otros (ver cuadro 2.11.1 y gráfica 2.11.1).

Cuadro 2.11.1
Cantidad de automóviles por año de fabricación según color
 Al 31 de diciembre de 2019; en unidades

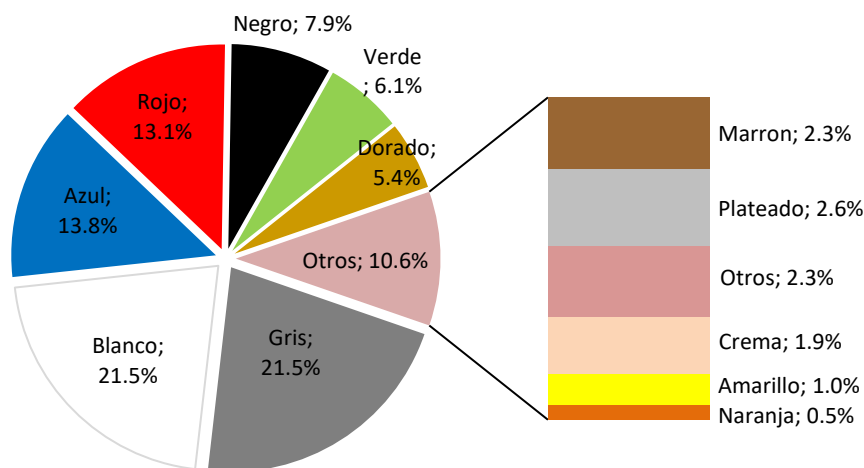
Color	2015 ^{a/}	2016	2017	2018	2019	2020	Total	Participación
Gris	202,106	1,614	1,134	806	173	103	205,936	21.5%
Blanco	198,608	2,895	2,085	1,402	405	256	205,651	21.5%
Azul	130,953	540	331	191	85	27	132,127	13.8%
Rojo	123,902	717	593	467	95	61	125,835	13.1%
Negro	73,688	1,075	611	334	120	42	75,870	7.9%
Verde	58,542	22	14	15	5	1	58,599	6.1%
Dorado	51,598	12	10	1	0	0	51,621	5.4%
Marrón	22,421	23	7	2	0	0	22,453	2.3%
Plateado	23,599	588	146	130	20	17	24,500	2.6%
Otros	21,193	169	471	156	77	20	22,086	2.3%
Crema	17,947	11	1	5	2	0	17,966	1.9%
Amarillo	9,719	46	21	22	16	4	9,828	1.0%
Naranja	4,468	37	7	6	4	0	4,522	0.5%
Total	938,744	7,749	5,431	3,537	1,002	531	956,994	100.0%

Nota: Cifras generadas al 07 de enero de 2020.

a/ Incluye automóviles con años de fabricación anteriores al 2015.

Fuente: Gerencia de Estudios Económicos y Tributarios, DGII.

Gráfica 2.11.1
Proporción de automóviles según color
 Al 31 de diciembre de 2019; en porcentajes



Nota: Cifras generadas al 07 de enero de 2020.

Fuente: Gerencia de Estudios Económicos y Tributarios, DGII.

Para el año 2019, del total de autobuses registrados en el parque vehicular, el 45.5% del total es de color blanco; el 12.1% gris; 9.6% de color azul y el restante 32.8% se concentra en colores como rojo, verde, amarillo, dorado, negro, entre otros (ver cuadro 2.11.2 y gráfica 2.11.2).

Cuadro 2.11.2
Cantidad de autobuses por año de fabricación según color
 Al 31 de diciembre de 2019; en unidades

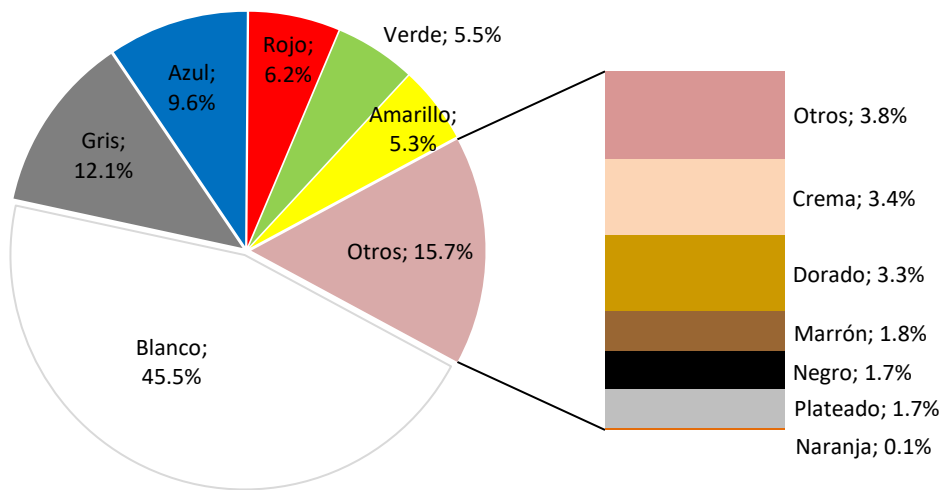
Color	2015 ^{a/}	2016	2017	2018	2019	2020	Total	Participación
Blanco	44,029	1,266	1,055	1,291	913	215	48,769	45.5%
Gris	12,845	48	46	24	37	8	13,008	12.1%
Azul	10,082	90	82	15	2	1	10,272	9.6%
Rojo	6,655	17	6	2	-	1	6,681	6.2%
Verde	5,666	165	73	4	3	-	5,911	5.5%
Amarillo	5,532	1	5	10	82	1	5,631	5.3%
Otros	4,079	35	6	2	-	-	4,122	3.8%
Crema	3,586	1	1	5	1	3	3,597	3.4%
Dorado	3,579	1	1	-	-	-	3,581	3.3%
Marrón	1,841	16	20	2	-	-	1,879	1.8%
Negro	1,767	9	10	11	5	3	1,805	1.7%
Plateado	1,777	8	3	8	5	2	1,803	1.7%
Naranja	88	-	-	-	-	-	88	0.1%
Total	101,526	1,657	1,308	1,374	1,048	234	107,147	100.0%

Nota: Cifras generadas al 07 de enero de 2020.

a/ Incluye autobuses con años de fabricación anteriores al 2015.

Fuente: Gerencia de Estudios Económicos y Tributarios, DGII.

Gráfica 2.11.2
Proporción de autobuses según color
 Al 31 de diciembre de 2019; en porcentajes



Nota: Cifras generadas al 07 de enero de 2020.

Fuente: Gerencia de Estudios Económicos y Tributarios, DGII.

Para el 2019, del total de jeeps registrados en el parque vehicular, el 25.8% del total es de color blanco, 19.4% de color gris, 16.1% de color negro y el restante 38.7% se concentra en colores como azul, rojo, dorado, plateado, crema, verde, entre otros (ver cuadro 2.11.3 y gráfica 2.11.3).

Cuadro 2.11.3
Cantidad de jeeps por año de fabricación según color
 Al 31 de diciembre de 2019; en unidades

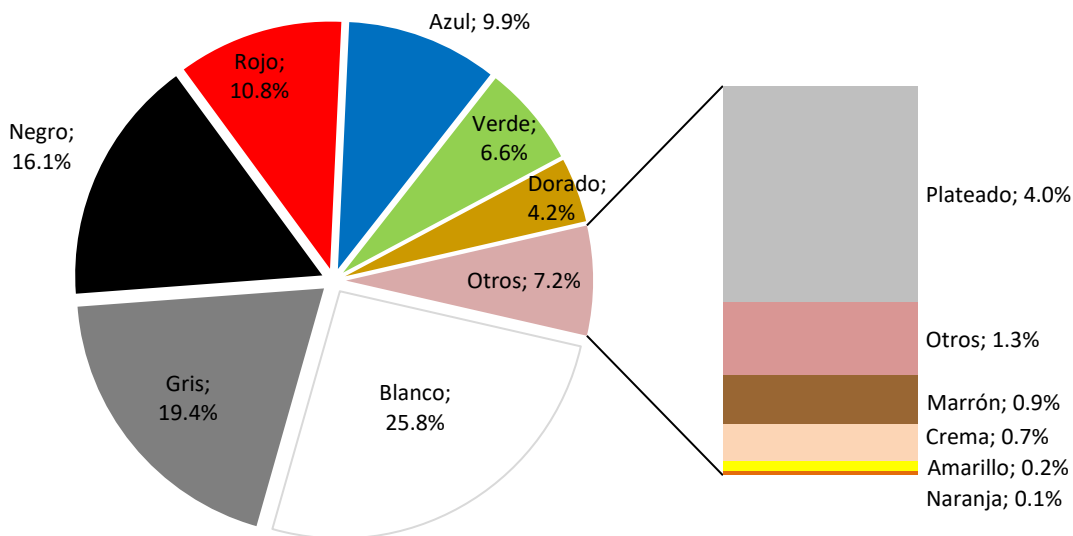
Color	2015 ^{a/}	2016	2017	2018	2019	2020	Total	Participación
Blanco	104,131	5,982	5,524	4,569	3,922	1,673	125,801	25.8%
Gris	83,084	3,384	3,312	2,325	1,736	747	94,588	19.4%
Negro	68,620	2,960	2,677	2,009	1,691	488	78,445	16.1%
Rojo	48,697	1,020	1,127	818	632	353	52,647	10.8%
Azul	45,078	923	908	556	408	163	48,036	9.9%
Verde	32,036	45	17	8	52	15	32,173	6.6%
Dorado	20,468	51	42	8	3	-	20,572	4.2%
Plateado	16,830	803	680	539	423	120	19,395	4.0%
Otros	4,724	282	558	516	281	152	6,513	1.3%
Marrón	4,222	78	48	44	29	2	4,423	0.9%
Crema	3,280	14	21	16	4	-	3,335	0.7%
Amarillo	885	3	-	-	8	6	902	0.2%
Naranja	261	23	15	26	2	-	327	0.1%
Total	432,316	15,568	14,929	11,434	9,191	3,719	487,157	100.0%

Nota: Cifras generadas al 07 de enero de 2020.

a/ Incluye autobuses con años de fabricación anteriores al 2015.

Fuente: Gerencia de Estudios Económicos y Tributarios, DGII.

Gráfica 2.11.3
Proporción de jeeps según color
 Al 31 de diciembre de 2019; en porcentajes



Nota: Cifras generadas al 07 de enero de 2020.

Fuente: Gerencia de Estudios Económicos y Tributarios, DGII.

Para el año 2019, del total de vehículos de carga registrados en el parque vehicular, el 44.1% del total es de color blanco, 17.0% de color rojo, 13.1% de color azul y el restante 25.7% se concentra en otros colores (ver cuadro 2.11.4 y gráfica 2.11.4).

Cuadro 2.11.4
Cantidad de vehículos de carga por año de fabricación según color
 Al 31 de diciembre de 2019; en unidades

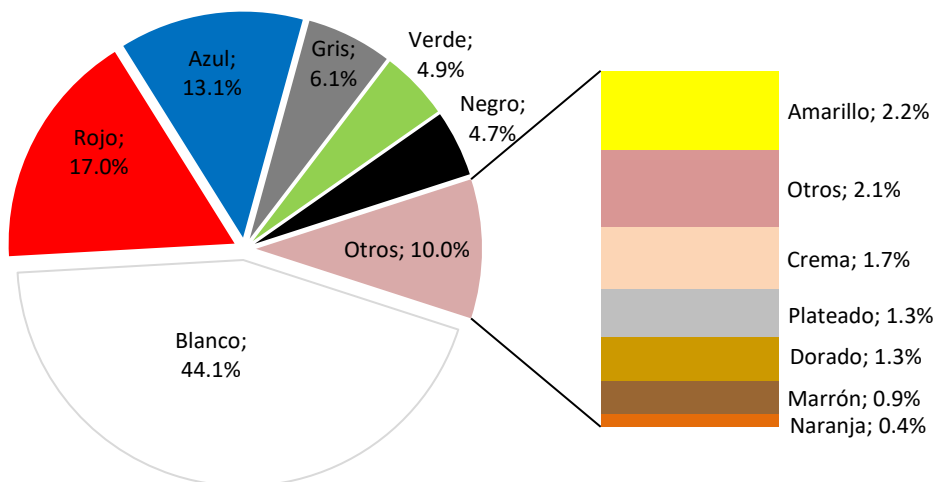
Color	2015 ^{a/}	2016	2017	2018	2019	2020	Total	Participación
Blanco	167,381	7,197	6,729	6,683	7,180	2,026	197,196	44.1%
Rojo	74,420	434	364	366	249	129	75,962	17.0%
Azul	58,268	108	155	112	85	28	58,756	13.1%
Gris	25,615	554	318	324	381	114	27,306	6.1%
Verde	21,784	30	67	60	7	-	21,948	4.9%
Negro	19,820	407	287	274	277	104	21,169	4.7%
Amarillo	9,904	48	19	3	10	2	9,986	2.2%
Otros	9,071	24	73	135	184	32	9,544	2.1%
Crema	7,779	1	-	1	-	-	7,781	1.7%
Plateado	5,080	385	147	177	96	60	5,945	1.3%
Dorado	5,560	26	6	13	5	-	5,610	1.3%
Marrón	4,001	24	8	1	5	-	4,039	0.9%
Naranja	1,494	23	72	2	-	-	1,591	0.4%
Total	410,177	9,261	8,245	8,151	8,479	2,495	446,833	100.0%

Nota: Cifras generadas al 07 de enero de 2019.

a/ Incluye autobuses con años de fabricación anteriores al 2015.

Fuente: Gerencia de Estudios Económicos y Tributarios, DGII.

Gráfica 2.11.4
Proporción de vehículos de carga según color
 Al 31 de diciembre de 2019; en porcentajes



Nota: Cifras generadas al 07 de enero de 2020.

Fuente: Gerencia de Estudios Económicos y Tributarios, DGII.

3. Cantidad de Traspasos de Vehículos

En el 2019 fueron traspasados 160,842 vehículos de motor, 1,124 unidades más que en el 2018. Esto representa un crecimiento de 0.7% en la cantidad de traspasos en comparación con el año anterior (ver cuadro 3.1).

Cuadro 3.1
Cantidad de vehículos traspasados*
2014-2019; en unidades

Año	Traspasos	Crec. %
2014	138,844	-
2015	145,224	4.6%
2016	147,974	1.9%
2017	140,202	-5.3%
2018	159,718	13.9%
2019	160,842	0.7%

Cifras generadas al 07 de enero de 2020.

*No incluye vehículos nuevos.

Fuente: Departamento Sistemas de Apoyo a Recaudación, Cobranza y Administrativo, DGII.

4. Recaudación del Parque Vehicular

La recaudación total por concepto de vehículos de motor en el 2019 fue de RD\$17,161.8 millones, superando al 2018 en RD\$3,025.7 millones (22.97%). La recaudación por emisión de primera placa aumentó RD\$1,773.7 millones; por concepto de renovación de marbetes aumentó en RD\$1,065.4 millones; por traspasos aumentó RD\$207.1 millones. En cuanto a las emisiones de CO2 aumentó RD\$123.7 millones; por concepto de cambio/renovación de placas hubo un aumento de RD\$30.2 millones y por duplicados de matrículas aumentó RD\$5.6 millones (ver cuadro 4.1).

Cuadro 4.1
Recaudación por concepto de impuestos de vehículos de motor
Años 2016–2019; en millones de RD\$

Conceptos de Recaudación	Año			
	2016	2017	2018	2019
Renovación de Marbetes	1,867.7	2,009.4	2,221.8	3,287.2
Emisión Primera Placa	8,903.2	9,071.7	9,668.3	11,442.0
Traspasos	1,006.9	1,078.0	1,216.6	1,423.8
Duplicados de Matrículas	45.9	47.6	49.0	54.6
Cambio/Renovación de Placas	63.9	71.5	89.6	119.8
Emisiones de CO2 ^{1/}	666.8	675.1	710.8	834.5
Total	12,554.4	12,953.5	13,956.1	17,161.8

Nota: Cifras generadas al 07 de enero de 2020.

1/ La recaudación de este impuesto se hizo efectiva a partir de la Ley 253-12.

Fuente: Gerencia de Estudios Económicos y Tributarios, DGII.

La participación en la recaudación total por conceptos de vehículos de motor, según las transacciones realizadas por los contribuyentes en el año 2019 fue: emisión de primera placa con 66.7%; renovación de marbetes con 19.2%; trasposos con una participación de 8.3%; emisiones de CO2 con 4.9%; cambio/renovación de placas 0.7% y duplicados de matrículas con 0.3% (ver cuadro 4.2).

Cuadro 4.2
Participación porcentual por concepto de impuestos de vehículos de motor
Según recaudación por impuesto
 Enero-diciembre 2019; en millones de RD\$

Tipo de Transacción	Recaudación	Participación %
Emisión Primera Placa	11,442.0	66.7%
Renovación de Marbetes	3,287.2	19.2%
Trasposos	1,423.8	8.3%
Emisiones de CO2	834.5	4.9%
Cambio/Renovación de Placas	119.8	0.7%
Duplicados de Matrículas	54.6	0.3%
Total	17,161.8	100%

Nota: Cifras generadas al 07 de enero de 2020.

Fuente: Gerencia de Estudios Económicos y Tributarios, DGII.



Impuestos Internos

809-689-3444

Desde Santo Domingo.

1-809-200-6060

Desde en interior si cargos.

809-689-0131

Quejas y Sugerencias.

Tu contribución es nuestro principio

@DGIIRD     | dgii.gov.do